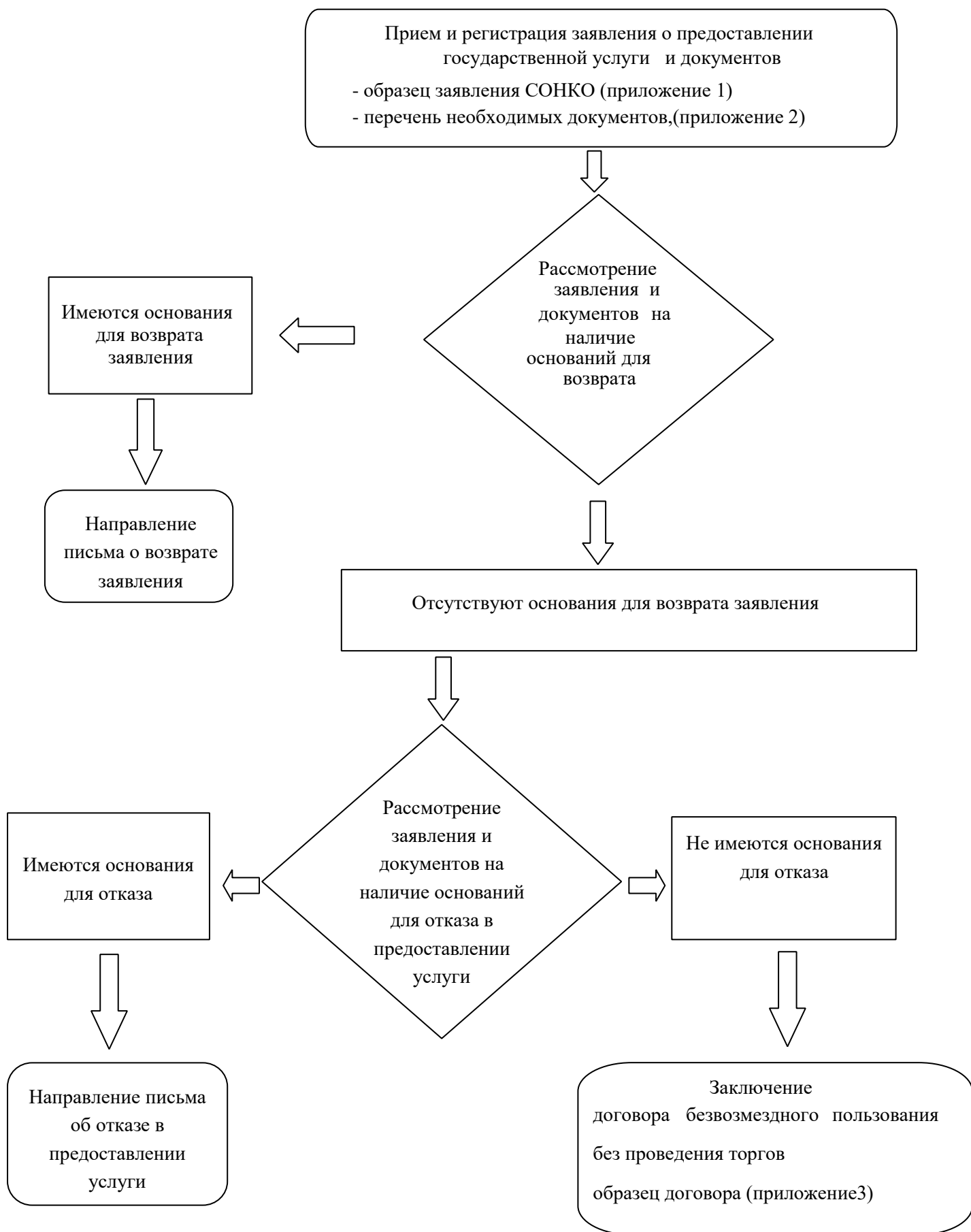


## БЛОК-СХЕМА

Представление государственного имущества казны для СОНКО осуществляется на основании административного регламента предоставление государственной услуги «Предоставление государственного имущества Липецкой области в безвозмездное пользование»



**Образец заявления,  
необходимого для предоставления государственного имущества  
Липецкой области в безвозмездное пользование юридическому лицу**

Начальнику управления  
имущественных и земельных  
отношений Липецкой области  
\_\_\_\_\_ Ф.И.О.

**Заявление**

\_\_\_\_\_ (полное наименование юридического лица)

ИНН \_\_\_\_\_ КПП \_\_\_\_\_ ОГРН \_\_\_\_\_,

действующего на основании:

устава

положения

(указать иной вид документа) \_\_\_\_\_,

Адрес местонахождения, указанный в регистрационных документах (полностью)

\_\_\_\_\_.  
Фактическое местоположение (полностью) \_\_\_\_\_.

В лице \_\_\_\_\_  
(должность, представитель, Ф.И.О. полностью)

паспорт серии \_\_\_\_\_ N \_\_\_\_\_ код подразделения \_\_\_\_\_,

(иной документ, удостоверяющий личность)

выдан " \_\_ " \_\_\_\_\_ года \_\_\_\_\_,  
(когда и кем выдан)

адрес проживания \_\_\_\_\_  
(полностью место фактического проживания)

\_\_\_\_\_.  
контактный телефон \_\_\_\_\_, действующий на основании:

устава

положения

протокола об избрании руководителя

доверенности N \_\_\_\_\_, выданной \_\_\_\_\_  
(когда и кем выдана)

(указать иное) \_\_\_\_\_

оборотная сторона заявления

Прошу предоставить государственную услугу

"Предоставление государственного имущества Липецкой области в безвозмездное пользование"

в отношении

государственного имущества Липецкой области (нужное отметить в квадрате):

нежилое помещение

нежилое здание

(указать иное)

\_\_\_\_\_

общей площадью (для объектов недвижимого имущества) \_\_\_\_\_ кв. м.

Объект недвижимости (иное имущество) расположен по адресу (точный адрес):

\_\_\_\_\_

С предоставлением права безвозмездного пользования сроком \_\_\_\_\_

Прошу заключить договор безвозмездного пользования государственным имуществом Липецкой области.

Я, \_\_\_\_\_, предупрежден (а) о возможном отказе в предоставлении государственной услуги (заполнять в случае необходимости).

Приложение:

Документы, представленные для предоставления государственной услуги, и сведения, указанные в заявлении, достоверны. Копию заявления получил (а).

Даю согласие управлению имущественных и земельных отношений Липецкой области на обработку персональных данных, содержащихся в настоящем заявлении и персональных данных, связанных с предоставлением испрашиваемого права, то есть их сбор, систематизацию, накопление, хранение, уточнение (обновление, изменение), использование, распространение (в том числе передачу), обезличивание, блокирование, уничтожение.

Согласие на обработку персональных данных, содержащихся в настоящем заявлении, действует до даты подачи заявления об отзыве настоящего согласия.

\_\_\_\_\_/ \_\_\_\_\_/  
(подпись заявителя) (полностью Ф.И.О.)

Подпись сотрудника, принявшего документы \_\_\_\_\_/ \_\_\_\_\_/  
(подпись сотрудника) (Ф.И.О.)

## Приложение 2

Для предоставления государственной услуги заявитель представляет в управление с предъявлением документа, удостоверяющего личность, следующие документы:

1. заявление о предоставлении государственной услуги по форме согласно приложениям 1;
2. учредительные документы (со всеми изменениями и дополнениями на дату подачи заявления) юридического лица.

В случае обращения юридического через представителя, лицо, подающее заявление, предъявляет документ, подтверждающий полномочия представителя юридического или физического лица в соответствии с законодательством Российской Федерации.

Заявление подписывается заявителем или представителем заявителя (при наличии соответствующих полномочий) и может быть заполнено от руки или машинописным способом, распечатано посредством электронных печатающих устройств.

Документы, могут быть представлены в следующей форме:

- оригинал на бумажном носителе;
- копия на бумажном носителе с предъявлением оригинала;
- копия на бумажном носителе, заверенная нотариально либо органом, выдавшим оригинал документа.

**Договор №**  
**безвозмездного пользования**  
**государственным имуществом**  
**областного уровня собственности**

г. Липецк

\_\_\_\_\_ г.

Управление имущественных и земельных отношений Липецкой области Липецкой области (далее - Ссудодатель), в лице начальника управления **Крючковой Ольги Викторовны**, действующей на основании Положения, с одной стороны и \_\_\_\_\_, в лице \_\_\_\_\_, действующего на основании Положения, именуемое в дальнейшем «Ссудополучатель», с другой стороны, заключили настоящий Договор о нижеследующем.

**1. Предмет Договора.**

1.1. Ссудодатель передает, а Ссудополучатель принимает в безвозмездное пользование областное государственное имущество - нежилое помещение \_\_\_\_\_ площадью \_\_\_\_\_ кв.м., расположенное по адресу: Липецкая область, \_\_\_\_\_.

**2. Срок Договора.**

2.1. Настоящий Договор вступает в силу со дня его подписания.

2.2. Срок действия настоящего Договора – до \_\_\_\_\_ года.

**3. Обязанности Сторон.**

3.1. Ссудодатель обязуется:

3.1.1. Предоставить имущество, указанное в п.1.1. настоящего Договора, Ссудополучателю по акту приема-передачи (приложение №1), который является его неотъемлемой частью.

3.2. Ссудополучатель обязуется:

3.2.1. Пользоваться имуществом исключительно по прямому назначению, указанному в п.1.1. настоящего Договора.

3.2.2. Оплачивать коммунальные, эксплуатационные расходы.

3.2.3. Нести расходы на содержание имущества, указанного в п.1.1. настоящего Договора, поддерживать его в полной исправности и надлежащем техническом, санитарном и противопожарном состоянии.

Своевременно производить текущий ремонт и капитальный ремонт имущества, переданного в безвозмездное пользование.

3.2.4. Не производить ремонт и реконструкцию имущества, указанного в п. 1.1, без письменного согласия Ссудодателя.

3.2.5. Не передавать имущество, указанное в п.1.1. настоящего Договора, третьему лицу.

3.2.6. Обеспечивать беспрепятственный доступ к имуществу, указанному в п. 1.1. настоящего Договора, представителей Ссудодателя для проведения проверки соблюдения Ссудополучателем условий настоящего Договора, а также предоставлять им необходимую документацию, относящуюся к предмету проверки.

3.2.7. После прекращения настоящего Договора вернуть Ссудодателю имущество, указанное в п.1.1. настоящего Договора, по акту приема-передачи в состоянии не хуже, чем в том, в котором его получил, с учетом нормального износа.

#### **4. Платежи и расчеты по Договору.**

4.1. Ссудополучатель осуществляет пользование имуществом, указанным в п.1.1. настоящего Договора, безвозмездно.

#### **5. Ответственность Сторон.**

5.1. За неисполнение обязательств, предусмотренных настоящим Договором, Стороны несут ответственность в соответствии с действующим законодательством.

#### **6. Порядок изменения, отказа от Договора, его досрочного расторжения и прекращения.**

6.1. Изменение условий настоящего Договора допускаются по соглашению Сторон. Предложения по изменению условий настоящего Договора рассматриваются Сторонами в месячный срок и оформляются дополнительным соглашением.

6.2. Каждая из Сторон вправе во всякое время отказаться от настоящего Договора, известив об этом другую Сторону за один месяц.

6.3. Настоящий Договор прекращается в случае ликвидации юридического лица – Ссудополучателя.

## **7. Порядок разрешения споров.**

7.1. Все споры или разногласия, возникающие между Сторонами из настоящего Договора, разрешаются путем переговоров.

7.2. В случае невозможности разрешения споров или разногласий путем переговоров они подлежат рассмотрению в Арбитражном суде в установленном действующим законодательством порядке.

## **8. Прочие условия.**

8.1. При изменении наименования, местонахождения, банковских реквизитов или реорганизации одной из Сторон, она обязана письменно в двухнедельный срок после произошедших изменениях сообщить другой Стороне об этих изменениях.

8.2. Взаимоотношения Сторон, не урегулированные настоящим Договором, регулируются действующим законодательством Российской Федерации.

8.3. Настоящий Договор составлен в двух экземплярах, имеющих одинаковую юридическую силу.

Адреса и банковские реквизиты Сторон:

**Ссудодатель:**

Управление имущественных и земельных отношений Липецкой области

Адрес: 398019, г. Липецк, ул. Скороходова, 2

ИНН: 4826006839, КПП:482601001,

УФК по Липецкой области  
(Облфинуправление (Управление имущественных и земельных отношений Липецкой области))

р/с: 40201810600000000011,

ГРКЦ ГУ Банка России по Липецкой области, г. Липецк

БИК 044206001

Телефон: 22-27-32

**Ссудополучатель:**

Подписи Сторон:

От Ссудодателя:

Начальник управления имущественных  
и земельных отношений Липецкой  
области

\_\_\_\_\_ **О.В. Крючкова**

МП

От Ссудополучателя:

\_\_\_\_\_  
МП

***\*Преамбула, п.3.2.2. настоящего Договора составляются Ссудодателями областного имущества – областными государственными учреждениями и областными государственными предприятиями с учетом требований налогового, бюджетного, гражданского, антимонопольного законодательства.***